

Муниципальное общеобразовательное учреждение  
«Кипчаковская СШ»  
(МОУ «Кипчаковская СШ»)

СОГЛАСОВАНО  
Педагогическим советом  
МОУ «Кипчаковская СШ»

Протокол № 2 от 27.03. 2024 г.



УТВЕРЖДАЮ  
Директор МОУ «Кипчаковская СШ»

В.Ю. Панина

Приказ № 141 от 29.03.2024 г.

**Отчет о результатах самообследования  
дошкольной группы МОУ «Кипчаковская СШ» за 2023 год**

**Аналитическая часть**

**I. Общие сведения об образовательной организации**

Наименование образовательной организации	Дошкольная группа муниципального общеобразовательного учреждения «Кипчаковская средняя школа»
Руководитель	Панина Вера Юрьевна
Заместитель директора по дошкольному образованию	Фомина Вера Викторовна
Адрес организации	391220 Рязанская обл., Кораблинский район, п. Ибердский, пер. Центральный, д.4
Телефон, факс	(491) 439-52-36, (491) 439-52-47
Адрес электронной почты	blagodatnoe2006@yandex.ru
Учредитель	Управление образования и молодежной политики Кораблинского района, Рязанской области
Дата создания	1952 год
Лицензия	От 12.10.2015 № 06-2546, серия 62 ЛО1 № 0000848

Проектная наполняемость учреждения – 16 детей (1 группа).

Возраст воспитанников от 2 лет до 7 лет.

Дошкольная группа МОУ «Кипчаковская СШ» (далее – дошкольная группа) расположено в жилом поселке вдали от производящих предприятий и торговых мест. Здание Детского сада построено по типовому проекту. Общая площадь здания 191,8 кв. м, из них площадь помещений, используемых непосредственно для нужд образовательного процесса, 172,7 кв. м.

**Цель деятельности дошкольной группы** – осуществление образовательной деятельности по реализации образовательных программ дошкольного образования.

**Предметом деятельности дошкольной группы** является формирование общей культуры, развитие физических, интеллектуальных, нравственных, эстетических и личностных качеств, формирование предпосылок учебной деятельности, сохранение и укрепление здоровья воспитанников.

**Режим работы дошкольной группы:**

Рабочая неделя – пятидневная, с понедельника по пятницу. Длительность пребывания детей в группах – 10 часов. Режим работы групп – с 7:30 до 17:00.

## **Аналитическая часть**

### **I. Оценка образовательной деятельности**

Образовательная деятельность в дошкольной группе организована в соответствии с Федеральным законом от 29.12.2012 № 273-ФЗ "Об образовании в Российской Федерации", ФГОС дошкольного образования. С 01.01.2021 года дошкольная группа функционирует в соответствии с требованиями СП 2.4.3648-20 «Санитарно-эпидемиологические требования к организациям воспитания и обучения, отдыха и оздоровления детей и молодежи», а с 01.03.2021 — дополнительно с требованиями СанПиН 1.2.3685-21 «Гигиенические нормативы и требования к обеспечению безопасности и (или) безвредности для человека факторов среды обитания».

Образовательная деятельность ведется на основании утвержденной образовательной программы дошкольного образования (ОП ДО), которая составлена в соответствии с Федеральным государственным образовательным стандартом дошкольного образования (ФГОС ДО), Федеральной образовательной программой дошкольного образования (ФОП ДО) и санитарно-эпидемиологическими правилами и нормативами.

Для выполнения требований норм Федерального закона от 24.09.2022 № 371-ФЗ Детский сад провел организационные мероприятия по внедрению федеральной образовательной программы дошкольного образования, утвержденной приказом Минпросвещения России от 25.11.2022 № 1028 (далее — ФОП ДО), в соответствии с утвержденной дорожной картой. Для этого создали рабочую группу в составе директора школы, заместителя директора по дошкольному образованию, воспитателя. Результаты:

- утвердили новую образовательную программу дошкольного образования детского сада (далее — ООП ДО), разработанную на основе ФОП ДО, и ввели в действие с 01.09.2023;
- скорректировали план-график повышения квалификации педагогических и управленческих кадров и запланировали обучение работников по вопросам применения ФОП ДО;
- провели информационно-разъяснительную работу с родителями (законными представителями) воспитанников.

Образовательная деятельность по ОП ДО осуществляется в группе общеразвивающей направленности. В детском саду функционирует одна разновозрастная группа.

#### **Воспитательная работа.**

Реализация цели и задач программы воспитания осуществлялась по основным направлениям (модулям):

- развитие основ нравственной культуры;
- формирование основ семейных и гражданских ценностей;
- формирование основ гражданской идентичности;
- формирование основ социокультурных ценностей;
- формирование основ межнационального взаимодействия;
- формирование основ информационной культуры;
- формирование основ экологической культуры;
- воспитание культуры труда.

Для реализации программы воспитания был оформлен календарный план воспитательной работы, который включает в себя общесадовские и групповые мероприятия. План составлен с учетом федерального календарного плана воспитательной работы.

Чтобы выбрать стратегию воспитательной работы, в 2023 году проводился анализ состава семей воспитанников.

#### *Характеристика семей по составу*

Состав семьи	Количество семей	Процент от общего количества семей воспитанников
Полная	11	100%
Неполная с матерью	0	0%
Неполная с отцом	0	0%
Оформлено опекунов	0	0%

#### *Характеристика семей по количеству детей*



Воспитательная работа строится с учетом индивидуальных особенностей детей, с использованием разнообразных форм и методов, в тесной взаимосвязи воспитателей, специалистов и родителей. Педагоги строят отношения с детьми по принципам педагогики диалога, которая основана на понятии и принятии личности ребенка, способности встать на его позицию, не игнорируя его эмоции и чувства. В группах создается доброжелательный благоприятный микроклимат для проявления творчества и развития способностей воспитанников. Опираясь на результаты педагогической диагностики, осуществляет индивидуальный дифференцированный подход к детям. Достичь положительных результатов также помогает организация развивающей предметно-пространственной среды, подбор разнообразных игр, четкость проведения занятий, проводимых в разнообразной форме. В отчетном году также был намечен и реализован широкий спектр совместных с семьей воспитательных мероприятий.

**Вывод:** Все нормативные локальные акты в части содержания, организации образовательного процесса в МОУ «Кипчаковская СШ» имеются в наличии. Разновозрастная группа в детском саду укомплектована не полностью, есть вакантные места. Образовательная деятельность в дошкольной группе МОУ «Кипчаковская СШ» в течение отчетного периода осуществлялась в соответствии с требованиями действующего законодательства.

## II. Оценка системы управления организации

Коллегиальными органами управления Учреждением являются: педагогический совет, общее собрание работников. Единоличным исполнительным органом является руководитель – директор МОУ «Кипчаковская СШ».

Структура, порядок формирования, срок полномочий и компетенция органов управления, принятия ими решений устанавливаются Уставом МОУ «Кипчаковская СШ»

в соответствии с законодательством Российской Федерации. Представительным органом работников является действующий в Учреждении профессиональный союз работников образования – профсоюзный комитет.

### Органы управления, действующие в школе

Наименование органа	Функции
Директор школы	<ul style="list-style-type: none"> <li>- контролирует работу и обеспечивает эффективное взаимодействие структурных подразделений организации,</li> <li>- утверждает штатное расписание, отчетные документы организации, осуществляет общее руководство Детским садом.</li> </ul> <p>Рассматривает вопросы:</p> <ul style="list-style-type: none"> <li>- развития образовательной организации;</li> <li>- финансово-хозяйственной деятельности;</li> <li>- материально-технического обеспечения</li> </ul>
Педагогический совет	<p>Осуществляет текущее руководство образовательной деятельностью Детского сада, в том числе рассматривает вопросы:</p> <ul style="list-style-type: none"> <li>– развития образовательных услуг;</li> <li>– регламентации образовательных отношений;</li> <li>– разработки образовательных программ;</li> <li>– выбора учебников, учебных пособий, средств обучения и воспитания;</li> <li>– материально-технического обеспечения образовательного процесса;</li> <li>– аттестации, повышения квалификации педагогических работников;</li> <li>– координации деятельности методических объединений</li> </ul>
Общее собрание работников	<p>Реализует право работников участвовать в управлении образовательной организацией, в том числе:</p> <ul style="list-style-type: none"> <li>– участвовать в разработке и принятии коллективного договора, Правил трудового распорядка, изменений и дополнений к ним;</li> <li>– принимать локальные акты, которые регламентируют деятельность образовательной организации и связаны с правами и обязанностями работников;</li> <li>– разрешать конфликтные ситуации между работниками и администрацией образовательной организации;</li> <li>– вносить предложения по корректировке плана мероприятий организации, совершенствованию ее работы и развитию материальной базы</li> </ul>
Родительский комитет	<ul style="list-style-type: none"> <li>- содействует обеспечению оптимальных условий для организации образовательного процесса</li> <li>- проводит разъяснительную и консультативную работу среди родителей(законных представителей) воспитанников</li> </ul>

	об их правах и обязанностях - оказывает содействие в проведении массовых воспитательных мероприятий с детьми
--	---

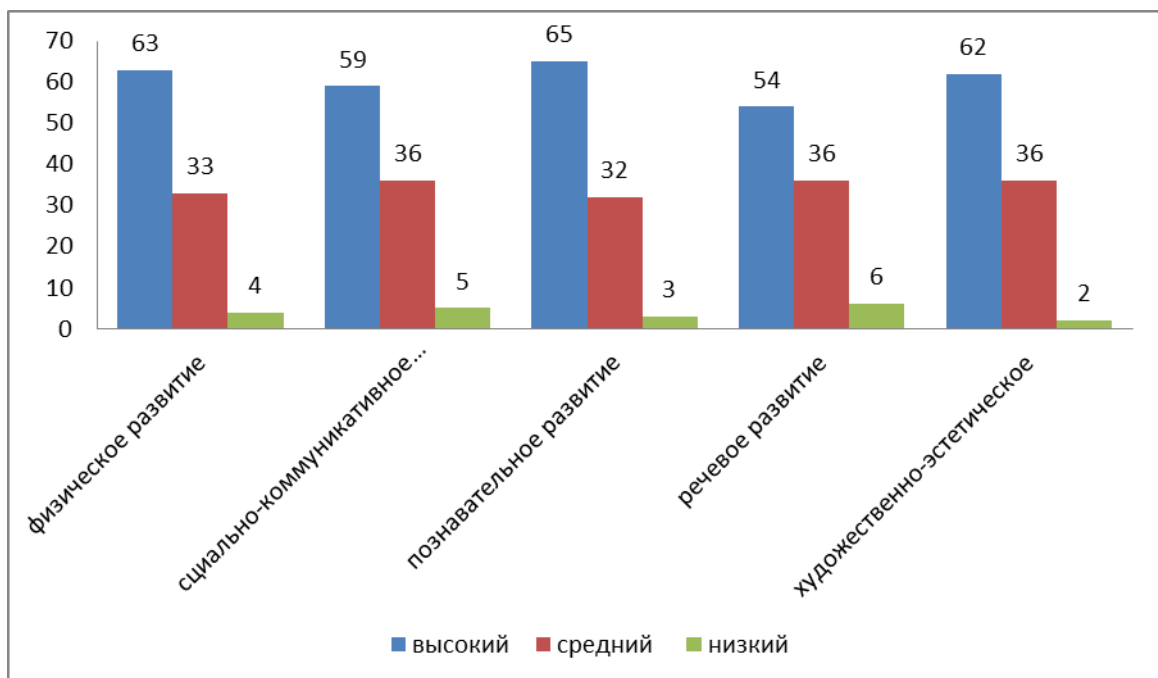
**Вывод:** Структура и система управления соответствуют специфике деятельности учреждения и определяют стабильное его функционирование. Демократизация системы управления способствует развитию инициативы всех участников образовательного процесса.

### III. Оценка содержания и качества подготовки обучающихся

Уровень развития детей анализируется по итогам педагогической диагностики. Формы проведения диагностики:

- мониторинг
- диагностические срезы;
- наблюдения
- итоговые занятия.

Используются диагностические карты для мониторинга организации педагогического процесса и освоения образовательной программы дошкольного образования учреждения, проводится мониторинг в каждой возрастной группе 2 раза в год (октябрь, апрель) в соответствии с Положением. Так, результаты качества освоения ОП детского сада на 2023 уч.г. выглядят следующим образом



Начало учебного года			Конец учебного года		
высокий	средний	низкий	высокий	средний	низкий
49 %	45%	6 %	61 %	37 %	2%

Результаты педагогического анализа показывают преобладание детей с высоким и средним уровнями развития при прогрессирующей динамике на конец учебного года, что говорит о результативности образовательной деятельности в детском саду.

#### **IV. Оценка организации воспитательно-образовательного процесса**

В основе образовательного процесса в дошкольной группе МОУ «Кипчаковская СШ» лежит взаимодействие педагогических работников, администрации и родителей. Основными участниками образовательного процесса являются дети, родители, педагоги. Образовательную деятельность с детьми педагоги организуют в следующих направлениях:

- в процессе организации различных видов детской деятельности;
- в ходе режимных процессов;
- в ходе культурных практик;
- самостоятельная деятельность детей;
- взаимодействие с семьями детей;

Образовательная программа дошкольного учреждения определяет содержание и организацию образовательного процесса для детей дошкольного возраста и направлена на формирование общей культуры, развитие физических, интеллектуальных и личностных качеств, обеспечивающих социальную успешность, сохранение и укрепление здоровья детей дошкольного возраста.

Организация воспитательно-образовательного процесса осуществляется на основании режима дня, который не превышает норм предельно допустимых нагрузок, соответствуют требованиям СанПиН и организуются педагогом дошкольной группы МОУ «Кипчаковская СШ» на основании календарно-тематического планирования.

Занятия в рамках образовательной деятельности ведутся по подгруппам. Продолжительность занятий соответствует СанПиН 1.2.3685- 21 и составляет:

- в группах с детьми от 1,5 до 3 лет — до 10 мин;
- в группах с детьми от 3 до 4 лет — до 15 мин;
- в группах с детьми от 4 до 5 лет — до 20 мин;
- в группах с детьми от 5 до 6 лет — до 25 мин;
- в группах с детьми от 6 до 7 лет — до 30 мин.

Между занятиями в рамках образовательной деятельности предусмотрены перерывы продолжительностью не менее 10 минут.

Основной формой детской деятельности является игра. Образовательная деятельность с детьми строится с учетом индивидуальных особенностей детей и их способностей. Выявление и развитие способностей воспитанников осуществляется в любых формах образовательного процесса.

В течение года проводилась систематическая работа, направленная на сохранение и укрепление физического, психического и эмоционального здоровья детей, по профилактике нарушений осанки и плоскостопия у детей. Педагог МОУ «Кипчаковская СШ» ежегодно при организации образовательного процесса учитывает уровень здоровья детей и строит образовательную деятельность с учетом здоровья и индивидуальных особенностей детей. В физическом развитии дошкольников основными задачами являются охрана и укрепление физического, психического здоровья детей, в том числе их эмоционального благополучия.

Оздоровительный процесс включает в себя:

- профилактические, оздоровительные мероприятия;
- общеукрепляющую терапию (витаминотерапия);
- организацию рационального питания (четырёхразовый режим питания);
- санитарно-гигиенические и противоэпидемиологические мероприятия;
- двигательную активность;
- комплекс закаливающих мероприятий;
- использование здоровьесберегающих технологий и методик (дыхательные гимнастики, индивидуальные физические упражнения)
- режим проветривания и кварцевания.

**Вывод:** Воспитательно-образовательный процесс в дошкольной группе МОУ «Кипчаковская СШ» строится с учетом требований санитарно-гигиенического режима в дошкольных учреждениях. Выполнение детьми программы осуществляется на хорошем уровне. В дошкольной группе систематически организуются и проводятся различные тематические мероприятия. Содержание воспитательно-образовательной работы соответствует требованиям социального заказа (родителей), обеспечивает развитие детей за счет использования образовательной программы. Организация педагогического процесса отмечается гибкостью, ориентированностью на возрастные и индивидуальные особенности детей, что позволяет осуществить личностно ориентированный подход к детям.

## V. Оценка кадрового обеспечения

Укомплектованность педагогическими кадрами – 84%. Всего работают 6 человек. Педагогический коллектив – 1 специалист. Соотношение воспитанников, приходящихся на 1 взрослого:

- воспитанники/педагоги – 11/1
- воспитанники/все сотрудники – 1,8/1

### Стаж работы

	Всего педагогов	От 2 до 5 лет	От 5 до 15 лет	Свыше 15 лет
Количество	1	0	1	0



## Уровень квалификации

Всего педагогов	Всего	1 квалификационная категория	Соответствие занимаемой должности	Без категории
Количество	1	0	1	0

## Уровень образования

Всего педагогов	Всего педагогов	Высшее	Средне профессиональное	Без образования
Количество	1	0	1	0

**Вывод:** Педагог в дошкольной группе МОУ «Кипчаковская СШ» имеет стаж работы более 5 лет, имеет опыт педагогической деятельности. В своей деятельности педагог использует наряду с традиционными методами работы с воспитанниками и инновационные образовательные технологии и методики, которые способствуют формированию у детей ключевых компетенций, что способствует их успешности в современном обществе.

В течение года работает по определенной теме по само-образованию, с учетом индивидуального опыта и профессионального мастерства. Проходит курсы повышения квалификации и имеет удостоверения.

В течение 2023 года педагог принимала активное участие в обучающих и практико-ориентированных семинарах и методических объединениях для педагогов района. Все это в комплексе дает хороший результат в организации педагогической деятельности и улучшении качества образования и воспитания дошкольников. Однако необходимо более активно принимать участие в методических мероприятиях разного уровня, так как это, во-первых, учитывается при прохождении процедуры экспертизы во время аттестации педагогического работника, а во-вторых, играет большую роль в повышении рейтинга дошкольной группы МОУ «Кипчаковская СШ»

## VI. Оценка учебно-методического и библиотечно-информационного

Библиотечный фонд представлен методической литературой по всем образовательным областям образовательной программы дошкольного образования, детской художественной литературой, а также информационными ресурсами на электронных носителях. Имеется банк необходимых учебно-методических пособий, рекомендованных для планирования воспитательно-образовательной работы в соответствии с обязательной частью ОП ДО.

В 2023 году детский сад пополнил учебно-методический комплект к образовательной программе дошкольного образования в соответствии с ФГОС ДО;

В дошкольной группе учебно-методическое и информационное обеспечение недостаточное для организации образовательной деятельности и эффективной реализации образовательных программ, что не позволяет использовать современные подходы.

Режим работы в дистанционном формате показал отсутствие необходимых комплектов заданий для работы в онлайн-режиме и адаптированных инструкций для родителей и детей. Организация занятий с детьми в дистанционном режиме выявила недостаточность библиотечно-информационного обеспечения. В связи с чем в 2024 году необходимо обеспечить подборку онлайн-ресурсов, поиск и/или разработку видеоконтента, определение электронного ресурса для размещения обучающих материалов, инструкций, методических рекомендаций и др., а также пополнить библиотечный фонд методической литературой и комплектами заданий по всем образовательным областям основной общеобразовательной программы для подготовки педагогов к проведению занятий в онлайн.

## **VII. Оценка материально-технической базы**

В дошкольной группе сформирована допустимая материально-техническая база для реализации образовательных программ, жизнеобеспечения и развития детей. Оборудованы помещения:

- групповое помещение – 1;
- кабинет заведующего дошкольной группы – 1;
- групповая комната -1;
- спальня - 1;
- пищеблок – 1;
- прачечная – 1;
- изолятор – 1;
- веранда -1.

При создании предметно-развивающей среды воспитатель учитывает возрастные, индивидуальные особенности детей группы. Оборудована групповая комната, включающая игровую, познавательную, обеденную зоны.

В 2023 году детский сад провел косметический ремонт фасада здания. Материально-техническое состояние детского сада и территории соответствует действующим санитарно-эпидемиологическим требованиям к устройству, содержанию и организации режима работы в дошкольных организациях, правилам пожарной безопасности, требованиям охраны труда.

**Вывод:** Материально-техническая база дошкольной группы МОУ «Кипчаковская СШ» находится в удовлетворительном состоянии.

## **VIII. Оценка функционирования внутренней системы оценки качества образования**

Система качества дошкольного образования в дошкольной группе МОУ «Кипчаковская СШ» рассматривается как система контроля внутри ДОО, которая включает в себя интегративные качества:

- качество методической работы;
- качество воспитательно-образовательного процесса;
- качество взаимодействия с родителями;
- качество работы с педагогическими кадрами;
- качество развивающей предметно-пространственной среды.

С целью повышения эффективности учебно-воспитательной деятельности применяется педагогический мониторинг, который дает качественную и своевременную информацию, необходимую для принятия управленческих решений. В МОУ «Кипчаковская СШ» утверждено положение о внутренней системе оценки качества образования от 20.02.2021 г. Мониторинг качества образовательной деятельности в 2023 году показал эффективную работу педагогического коллектива по всем показателям. В МОУ «Кипчаковская СШ» используются эффективные формы контроля: различные виды мониторинга: управленческий, педагогический, контроль состояния здоровья детей, социологические исследования семей.

Контроль направлен на следующие объекты:

*охрана и укрепление здоровья воспитанников, образовательный процесс, кадры, аттестация педагогов, повышение квалификации, взаимодействие с социумом, административно-хозяйственная и финансовая деятельность, питание детей, техника безопасности и охрана труда работников и жизни воспитанников.*

Вопросы контроля рассматриваются на общих собраниях работников, педагогических советах. С помощью анкет, бесед изучается уровень педагогической компетентности родителей, их взгляды на воспитание детей, их запросы, желания, потребность родителей в дополнительных образовательных услугах. Периодически изучая, уровень удовлетворенности родителей работой дошкольной группы МОУ «Кипчаковская СШ», корректируются направления сотрудничества с ними. Мониторинг качества образовательной деятельности в 2023 году показал хорошую работу педагогического коллектива по всем показателям. В сентябре 2023 года администрацией дошкольной группы МОУ «Кипчаковская СШ» традиционно проведено анкетирование родителей с целью:

- выявления удовлетворенности родителей образовательной работой;
- изучения отношения родителей к работе ДОО;
- выявление сильных и слабых сторон работы ДОО.

В анкетировании приняли участие 10 респондентов, что составило 90 % от всего количества детей посещающих ДОО.

Получены следующие результаты:

90 % родителей отметили, что ребенок часто идет в детский сад «чаще с желанием и хорошим настроением»,

10 % указали, что ребенок «иногда, совсем редко идет в сад с удовольствием», в это число вошли родители младших воспитанников .

90% опрошенных родителей полностью доверяют педагогу группы, спокойно уходя на работу, оставляют детей в детском саду,

10% выбрали вариант - «не совсем».

Работа педагогов полностью устраивает лишь 90% родителей,

10% отметили вариант «устраивает частично».

70% родителей указали, что дети всегда и часто рассказывают им о жизни детского сада. 30 % родителей сообщили, что ребенок никогда не рассказывает о событиях в детском саду (смешанной ранней группы).

Отношения с педагогом оценили 60 % как постоянно деловое сотрудничество; 60% указали, что всегда посещают родительские собрания; 30 % считают, что с педагогом группы установлены теплые дружеские взаимоотношения. В данном вопросе родители отмечали несколько вариантов ответов.

В детском саду дети получают интересные знания, навыки культурного поведения» - отмети 80 % респондентов, 20% нашли получаемые знания недостаточными.

На вопрос об имеющихся трудностях, 50 % респондентов указали на отсутствие таковых, 10% пожаловались на плохой аппетит ребенка, 20% родителей -на непослушание детей и 20% на плохое произношение звуков детьми.

На вопрос «Чем вы удовлетворены в работе группы?» Родители дали несколько вариантов ответов, из них:

- качество образования устраивает 70%;
- отношение воспитателя к детям 90%;
- порядок, правила группы 60%;
- оформление интерьера группы 60%;
- комфортная психологическая обстановка 70%;

100% родителей при возможности выбора предпочли, чтобы их ребенок также посещал дошкольную группу МОУ «Кипчаковская СШ». 40% респондентов считают, что неплохо было бы улучшить материальную базу детского сада, 10% - повысить качество воспитательной работы.

**Вывод:** в дошкольной группе МОУ «Кипчаковская СШ» выстроена четкая система методического контроля и анализа результативности воспитательно-образовательного процесса по всем направлениям развития дошкольника и функционирования детского сада в целом.

### Результаты анализа показателей деятельности организации

Данные проведены по состоянию на 30.12.2023.

Показатели	Единица измерения	Количество
<b>Образовательная деятельность</b>		
Общее количество воспитанников, которые обучаются по программе дошкольного образования в том числе обучающиеся:	человек	11
в режиме полного дня (8–12 часов)		11
в режиме кратковременного пребывания (3–5 часов)		-
в семейной дошкольной группе		-
по форме семейного образования с психолого-педагогическим сопровождением, которое организует детский сад		-
Общее количество воспитанников в возрасте до трех лет	человек	0

Общее количество воспитанников в возрасте от трех до восьми лет	человек	11
Количество (удельный вес) детей от общей численности воспитанников, которые получают услуги присмотра и ухода, в том числе в группах:	человек (процент)	
8–12-часового пребывания		11(100%)
12–14-часового пребывания		0 (0%)
круглосуточного пребывания		0 (0%)
Численность (удельный вес) воспитанников с ОВЗ от общей численности воспитанников, которые получают услуги:	человек (процент)	
по коррекции недостатков физического, психического развития		0 (0%)
обучению по образовательной программе дошкольного образования		0 (0%)
присмотру и уходу		0 (0%)
Средний показатель пропущенных по болезни дней на одного воспитанника	день	10,5
Общая численность педработников, в том числе количество педработников:	человек	1
с высшим образованием		0
высшим образованием педагогической направленности (профиля)		0
средним профессиональным образованием		0
средним профессиональным образованием педагогической направленности (профиля)		1
Количество (удельный вес численности) педагогических работников, которым по результатам аттестации присвоена квалификационная категория, в общей численности педагогических работников, в том числе:	человек (процент)	0(0%)
с высшей		0
первой		0
Количество (удельный вес численности) педагогических работников в общей численности педагогических работников, педагогический стаж работы которых составляет:	человек (процент)	
до 5 лет		0(0%)

больше 30 лет		0 (%)
Количество (удельный вес численности) педагогических работников в общей численности педагогических работников в возрасте:	человек (процент)	0 (%)
до 30 лет		
от 55 лет		0(%)
Численность (удельный вес) педагогических и административно-хозяйственных работников, которые за последние 5 лет прошли повышение квалификации или профессиональную переподготовку, от общей численности таких работников	человек (процент)	1(100%)
Численность (удельный вес) педагогических и административно-хозяйственных работников, которые прошли повышение квалификации по применению в образовательном процессе ФГОС, от общей численности таких работников	человек (процент)	1(100%)
Соотношение «педагогический работник/воспитанник»	человек/человек	1/11
Наличие в детском саду:	да/нет	нет
музыкального руководителя		
инструктора по физической культуре		
учителя-логопеда		
логопеда		
учителя-дефектолога		
педагога-психолога		
<b>Инфраструктура</b>		
Общая площадь помещений, в которых осуществляется образовательная деятельность, в расчете на одного воспитанника	кв. м	3,4
Площадь помещений для дополнительных видов деятельности воспитанников	кв. м	
Наличие в детском саду:	да/нет	нет
физкультурного зала		
музыкального зала		
прогулочных площадок, которые оснащены так, чтобы обеспечить потребность воспитанников в физической активности и игровой деятельности на улице		да